



Terstský model komunitnej psychiatrie

MUDr. Vanda Valkučáková

Psychiatrická klinika LF UK a UNB Staré Mesto, Bratislava

MUDr. Samuel Mandák

Psychiatrická klinika SZU a PNPP - Mužské oddelenie, Pezinok

MUDr. Ema Megová

Psychiatrická klinika SZU a PNPP - Mužské oddelenie, Pezinok

MUDr. Tatiana Magová

Psychiatrická ambulancia MENTAL COMFORT, Bratislava



SLOVENSKÁ PSYCHIATRICKÁ SP



Bratislavský
samosprávny
kraj



oltre il giardino

la via dei laboratori e presso la città



Il giardino è un luogo di incontro e di scambio, un luogo dove si può stare bene e sentirsi a casa. È un luogo di cura e di accoglienza, un luogo dove si può imparare e crescere. È un luogo di vita e di speranza, un luogo dove si può trovare la forza e il coraggio per affrontare la vita. È un luogo di amore e di rispetto, un luogo dove si può sentirsi parte di una comunità e di un progetto comune. È un luogo di bellezza e di armonia, un luogo dove si può vivere e prosperare. È un luogo di pace e di serenità, un luogo dove si può trovare il rifugio e il conforto. È un luogo di gioia e di felicità, un luogo dove si può ridere e scherzare. È un luogo di vita e di amore, un luogo dove si può sentirsi vivi e amati. È un luogo di speranza e di futuro, un luogo dove si può credere e sperare. È un luogo di vita e di amore, un luogo dove si può sentirsi vivi e amati. È un luogo di speranza e di futuro, un luogo dove si può credere e sperare.

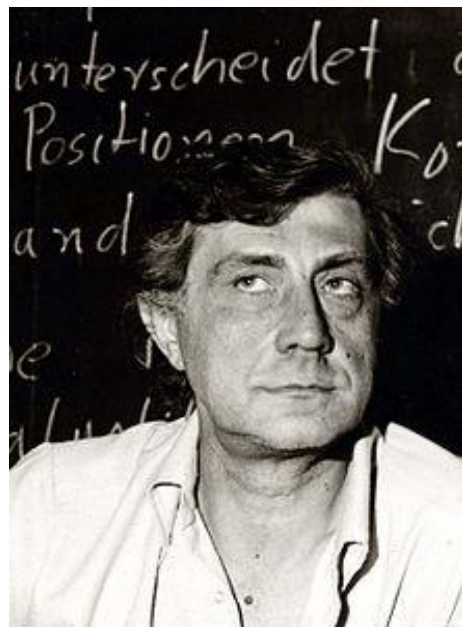
positivity



Oddelenie duševného zdravia v Terste = svetový štandard komunitnej psychiatrie, ktorý inšpiroval jej implementáciu vo viacerých krajinách

- Dosiahnutie deinštitucionalizácie komplexným procesom „zvnútra“ psychiatrickej nemocnice cez postupnú relokáciu ekonomických a ľudských zdrojov, s vytvorením 24-hodinových služieb založených na komunite s rozvojom sociálne inkluzívnych programov

Prečo Terst?



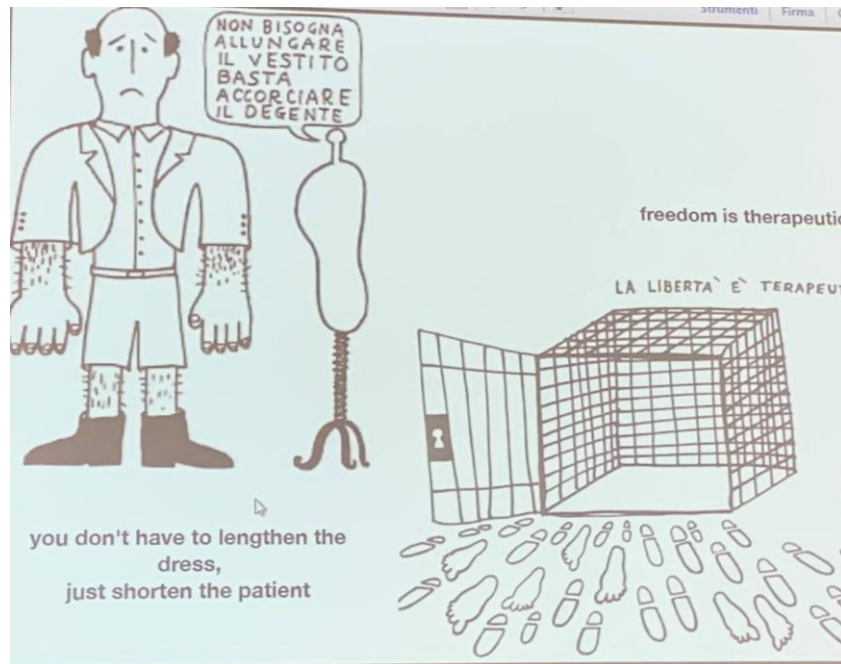
- Pôvodná nemocnica cez 1200 lôžok
- 1971 – Franco Basaglia je stanovený riaditeľom psychiatrickej nemocnice v Terste
- Definovaná štruktúra psychiatrickej starostlivosti podľa 3 kritérii: prevencia, liečba a následná starostlivosť
- Transformácia psychiatrickej nemocnice s redukciou počtu lôžok a postupnej reštrukturalizáciou pavilónov na otvorené komunity

- **26. február 1973** – do ulíc vychádza kôň z papierovej hmoty Marco Cavallo – reprezentácia vystúpenia pacientov, sestier a personálu z nemocnice
- **1974** – psychiatrická nemocnica je rozdelená na 5 častí podľa teritoriálnej príslušnosti 1975 – otvorenie prvého komunitného centra a „hostia“ z nemocnice sú ubytovávaní v skupinách do mestkých apartmánov
- **13. máj 1978** – Basagliov zákon č.180 – prepustenie posledných hospitalizovaných pacientov – zatvorenie nemocnice a regulácia nútenej liečby, rozvoj služieb starostlivosti o duševné zdravie



Kľúčové výstupy Basagliovej reformy

- Nariadenia nedobrovoľnej liečby: stanovená starostom na návrh 2 lekárov, v dĺžke 7 dní s možnosťou obnovenia – ukončená skôr na žiadosť lekár a hocikto sa môže odvolať
- Prevencia, liečba a rehabilitačné intervencie v súvislosti s duševnými poruchami sú obyčajne zabezpečované ne-nemocničnými psychiatrickými službami a zariadeniami



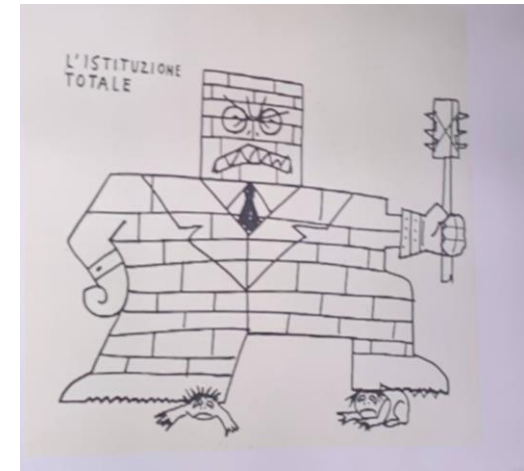
Sloboda a dôstojnosť človeka

Právo na občianstvo

Právo na ubytovanie

Právo na prácu

Právo voliť



Štruktúra oddelenia duševného zdravia

Riaditeľstvo

4 komunitné centrá po 6 lôžok

Jednotka akútnej psychiatickej starostlivosti 6 lôžok vo všeobecnej nemocnici

Rehabilitačné a rezidenčné služby, rezidenčné zariadenia pre výkon súdom nariadenej liečby (REMS)

Univerzitná klinika

1x integrované služby pre poruchy príjmu potravy

WHO Collaborating Centre for Research and Training

- Úloha oddelenia duševného zdravia – eliminovať stigmatizáciu, diskrimináciu a exklúziu z dôvodu duševnej poruchy
- Zabezpečiť koherentnú organizáciu komunitných služieb – v spolupráci s regionálnymi službami
- Služby založené na hodnotách

Pomáhať jedincovi, nie liečiť duševnú poruchu (*Helping the person, not treating an illness*)

Pestovať úzdravu a sociálnu inklúziu

Venovať sa praktickým potrebám, ktoré sú dôležité pre recipientov služieb

Zmena postoja v komunite

Rešpektovať užívateľa služieb ako občana s právami

Akútne psychiatrické oddelenie



- Vo všeobecnej nemocnici
- 6 lôžok
- Krátkodobá hospitalizácia
- Intoxikácie psychoaktívnymi látkami – hospitalizované na internom oddelení... Aj delirantné stavy...





Komunitné centrum



- 24 hodinová prevádzka denne – možnosť lôžok (6)
- Pôvodne jediné a hlavné miesto, kam mal byť pacient pre potrebu psychiatrickej intervencie odoslaný
- Nielen krízové centrum!
- *multi-purpose, multifunctional*
- Denné centrum
- Psychiatrická ambulancia, sídlo komunitných tímov
- Príjem pacientov, zabezpečenie kontinuity liečby
- Individuálne rehabilitačné a liečebné programy
- Zabezpečenie informácii a tréningu pre osoby, ktoré zabezpečujú starostlivosť

Štruktúra komunitného centra

1 riaditeľ

1 hlavná sestra – koordinátor liečebných
aktivít

4 psychiatri

1 psychológ

18 sestier

1 sociálny pracovník

1 rehabilitačný pracovník

7 ošetrovateľov

1 administratívny pracovník

Rehabilitačné a rezidenčné služby

- Podporované bývanie
- Príprava na zamestnanie, ponuky práce
- Aktivity v dennom centre
- *Individualised Health Budget*
- Dočasné ubytovacie zariadenia na výkon ochrannej liečby - aktivované po uzavretí forenzných oddelení (2 lôžka)
- Projekt *Microareas*

Rehabilitačné a rezidenčné služby

- Podporované bývanie
- Príprava na zamestnanie, ponuky práce
- Aktivity v dennom centre

Príklad – rok 2019

2289 návštev mimo zariadenia služieb

36 osôb v nemocničnom zariadení 12/100 000 obyvateľov – 2/3 umiestnené do komunitného centra do 24 hodín

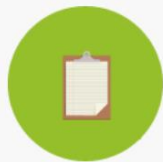
152 ľudí využilo individualizovaný rehabilitačný program

98 ľudí bolo ubytovaných v programe podporovaného bývania

ITINERARI BASAGLIANI

Laboratori didattici per le scuole

E' online il sito di Itinerari Basagliani, progetto finalizzato all'accoglienza e gestione dei gruppi in visita al territorio di Trieste e Gorizia interessati al tema della de-istituzionalizzazione e della salute mentale curato dalla cooperativa sociale La Collina.



Servizi amministrativi

Abbiamo un'esperienza decennale nella gestione di attività amministrative a supporto di enti pubblici e privati. Siamo protagonisti di innovative co-proiezioni con enti pubblici per l'esternalizzazione di servizi amministrativi, in particolare in ambito sanitario.



Servizi culturali

Operiamo per arricchire la fruizione del patrimonio culturale del territorio. Attualmente siamo la prima realtà, in ambito locale, nella gestione dei servizi bibliotecari e museali. Attenti ai fabbisogni del mondo circostante, differenziamo la nostra attività con proposte innovative come la conversione digitale.



Creatività e comunicazione

Lavoriamo per sviluppare l'immaginazione consapevole che sia uno strumento conoscitivo che abbraccia il mondo. Una forte impronta creativa accomuna i servizi che offriamo negli ambiti della didattica e della grafica: laboratori, atelier creativi, progetti editoriali, identità visiva.





Je možná implementácia Terstského modelu u nás?

$A = \pi r^2$
 $C = 2\pi r$

$V = \frac{1}{3} \pi r^2 h$

$V = \pi r^2 h$

	30°	45°	60°
sin	$\frac{1}{2}$	$\frac{\sqrt{2}}{2}$	$\frac{\sqrt{3}}{2}$
cos	$\frac{\sqrt{3}}{2}$	$\frac{\sqrt{2}}{2}$	$\frac{1}{2}$
tan	$\frac{\sqrt{3}}{3}$	1	$\sqrt{3}$

$\int \sin x dx = -\cos x + C$
 $\int \frac{dx}{\cos^2 x} = \operatorname{tg} x + C$
 $\int \operatorname{tg} x dx = -\ln|\cos x| + C$
 $\int \frac{dx}{\sin x} = \ln \left| \operatorname{tg} \frac{x}{2} \right| + C$
 $\int \frac{dx}{a^2 + x^2} = \frac{1}{a} \operatorname{arctg} \frac{x}{a} + C$
 $\int \frac{dx}{x} = \ln|x| + C$

$\tan(\theta)$

$ax^2 + bx + c = 0$
 $a(x^2 + \frac{b}{a}x + \frac{c}{a}) = 0$
 $x^2 + 2\frac{b}{2a}x + (\frac{b}{2a})^2 - (\frac{b}{2a})^2 + \frac{c}{a} = 0$
 $(x + \frac{b}{2a})^2 - \frac{b^2 - 4ac}{4a^2} = 0$



ĎAKUJEME ZA POZORNOST